



**Rola stypendium L'Oréal-UNESCO Dla Kobiet i Nauki
w rozwoju karier naukowych stypendystek Programu w Polsce**



DLA KOBIET I NAUKI
WE WSPÓŁPRACY MIĘDZY



O Raporcie

Raport powstał z okazji jubileuszowej, 20. edycji Programu L'Oréal-UNESCO Dla Kobiet i Nauki. Jest oparty o badania ilościowe i jakościowe, przeprowadzone wśród stypendystek, członków jury i ekspertów związanych z Programem. Celem badania była przede wszystkim analiza postrzegania stypendium i Programu oraz roli, jaką wyróżnienie odegrało w budowaniu dalszej kariery naukowej stypendystek. Wyniki badania mają przysłużyć się do rozwijania systemowych rozwiązań wspierających różnorodność i równość płci w nauce oraz budowania strategii dalszego rozwoju Programu.

Raport obok prezentacji wyników badania pokazuje przyczyny i konsekwencje omawianych zjawisk i mechanizmów, które wpływają na sytuację naukowczyń. Omawia takie zjawiska, jak „syndrom Królowej Pszczół”, który dotyczy trudności we wspieraniu kobiet przez inne naukowczynie, czy „Mur Macierzyński”, który jest wyzwaniem stojącym przed kobietami w łączeniu ról rodzinnych i zawodowych. W Raporcie przeanalizowano także zmiany w języku polskim i powszechność używania żeńskich form rzeczowników dotyczących stanowisk, tytułów i zawodów wykonywanych przez kobiety – feminatywów.

Raport może być ciekawą lekturą dla osób zarządzających instytucjami nauki, a prezentowane w nim wyniki badań mogą stanowić inspirację dla rektorów i rektorki szkół wyższych; narodowe centra nauki, badań czy rozwoju; organizacje zajmujące się zarządzaniem zasobami ludzkimi w nauce, a także dla władz na szczeblu państwowym.

O AUTORKACH RAPORTU

Autorkami Raportu „20 lat dla Kobiet w Nauce” są dr hab. Natasza Kosakowska-Berezecka i dr Magdalena Żadkowska, ekspertki na stałe związane z Uniwersytetem Gdańskim i naukami społecznymi. Od 17. lat współpracują z instytucjami rynku pracy analizując kariery kobiet i mężczyzn, identyfikują bariery ich rozwoju i współpracują w budowaniu rozwiązań i strategii sprzyjających osiągnięciu równości szans i równowagi praca-dom.

*dr hab. Natasza
Kosakowska-Berezecka*

prof. Uniwersytetu Gdańskiego



*dr Magdalena
Żadkowska*

socjolożka Uniwersytet Gdański

Ekspertka ds. różnorodności, zajmuje się procesami wspierającymi równość płci i przeciwdziałaniem uprzedzeniom i dyskryminacji. Kierowniczka międzynarodowego konsorcjum badawczego Towards Gender Harmony, gdzie wspólnie z 150-osobowym zespołem z całego świata bada współczesne rozumienie kobiecości i męskości oraz stereotypy płci w ponad 60. krajach.

Specjalistka od wdrażania zmian instytucjonalnych w zakresie równości płci i zarządzania różnorodnością. Jako badaczka i naukowczyni analizuje kariery kobiet i mężczyzn w STEM oraz relacje par w obliczu zmian związanych z migracją, wykonywaniem pracy w trybie zdalnym i „pustoszeniem gniazd”. Ekspertka medialna i naukowa w zakresie socjologii pary i integracji życia zawodowego z rodzinnym.



Metodologia badania

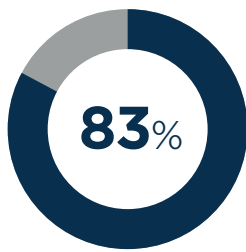
Badanie ilościowe (ankieta kwestionariuszowa on-line, w której wzięło udział 57 stypendystek) zostało zorganizowane i przeprowadzone w marcu-kwietniu 2020 roku.

Badanie jakościowe - dwa pogłębione grupowe wywiady fokusowe on-line (FGI) zostały przeprowadzone z szesnastoma stypendystkami w maju 2020 roku.

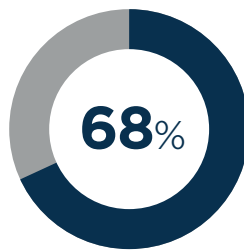
Badanie jakościowe - indywidualne wywiady pogłębione (IDI) z czterema przedstawicielkami i przedstawicielami Jury Programu zostały przeprowadzone w maju 2020.

RÓŻNORODNOŚĆ W ZESPOŁACH NAUKOWYCH

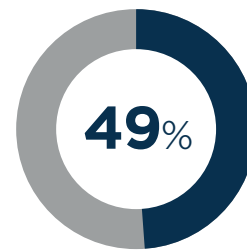
w opinii stypendysek Programu L'Oréal-UNESCO Dla Kobiet i Nauki



Ponad 4/5 stypendysek Programu uważa, że różnorodność w zespołach naukowych zwiększa ich innowacyjność

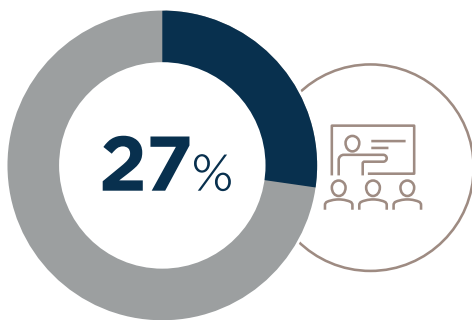


Prawie 3/4 stypendysek Programu twierdzi, że różnorodność poprawia jakość współpracy i zmniejsza konfliktowość w zespole

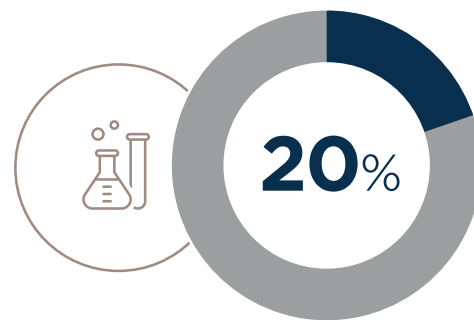


Zdaniem blisko połowy stypendysek Programu należy wprowadzić politykę zwiększającą liczbę kobiet na stanowiskach kierowniczych w zespołach naukowych prowadzących badania w dziedzinach nauk o życiu

Tymczasem...



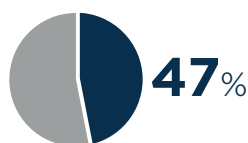
Jedynie 27% stypendysek Programu dba o parytety płci planując konferencje naukowe



Tylko co piąta stypendystka dba o perspektywę płci planując badania naukowe

Program Dla Kobiet i Nauki pomaga w rozwoju kariery naukowej

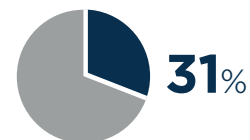
Aż **88%** stypendysek uważa, że wyróżnienie w Programie Dla Kobiet i Nauki oraz otrzymane stypendium pomogły im w budowaniu kariery naukowej



Blisko połowa badanych śledzi kariery innych kobiet w nauce



Ponad **60%** stypendysek uznaje się za ambasadorkę Programu i zachęca inne badaczki do aplikowania o stypendium



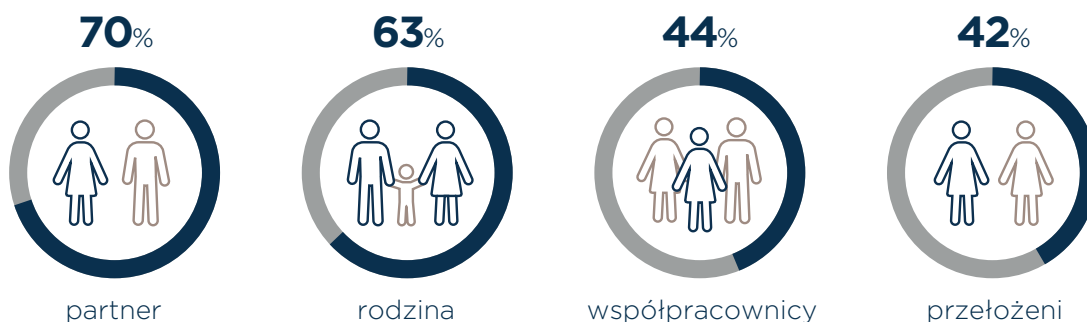
Dla co trzeciej stypendystki kompetencje rozwinięte dzięki Programowi były kluczowe dla rozwoju ich kariery

Źródło: Raport „20 lat dla Kobiet w Nauce. Rola programu L'Oréal-UNESCO Dla Kobiet i Nauki w karierach naukowych stypendysek Programu w Polsce”

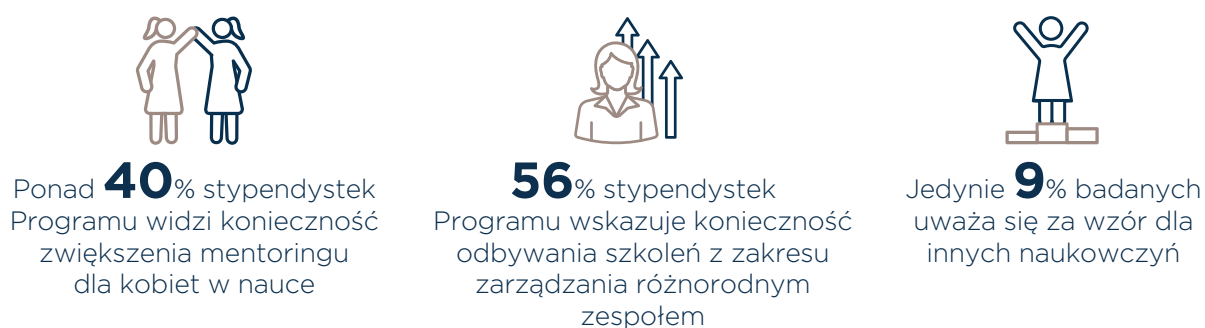
WSPARCIE ROZWOJU NAUKOWEGO KOBIET

z perspektywy stypendystek Programu L'Oréal-UNESCO Dla Kobiet i Nauki

Kto wspiera rozwój naukowy kobiet?



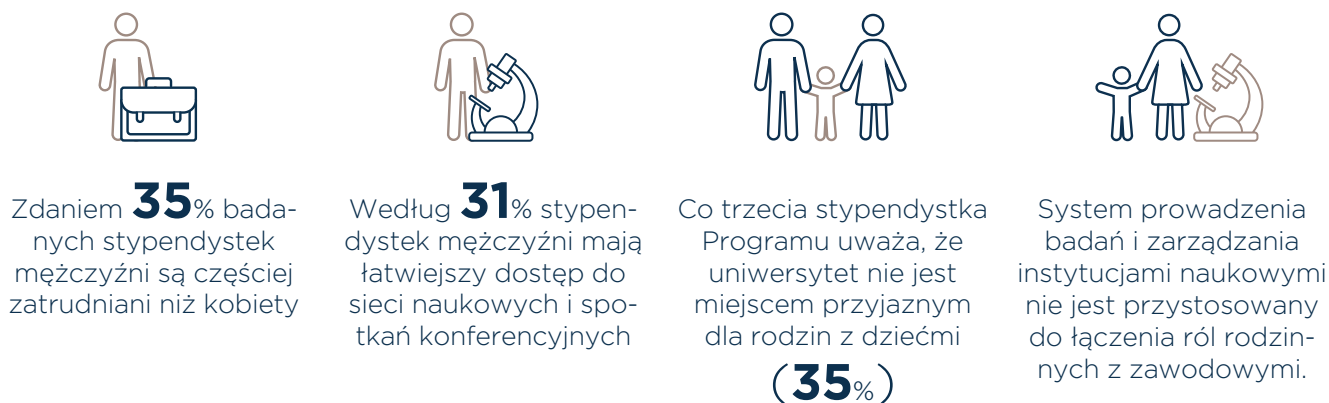
Potrzeba rozwoju mentoringu



Syndrom Królowej Pszczół

Część badaczek dochodząc do pewnego szczebla w karierze może nie dostrzegać barier systemowych, z którymi sobie poradziły. Nie wspierają innych kobiet w rozwoju kariery naukowej.

Brak wsparcia systemowego



Źródło: Raport „20 lat dla Kobiet w Nauce. Rola programu L'Oréal-UNESCO Dla Kobiet i Nauki w karierach naukowych stypendystek Programu w Polsce”

IDENTYFIKACJA I OTWARTOŚĆ DO STOSOWANIA FEMINATYWÓW

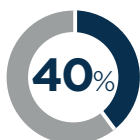
przez stypendystki programu L'Oréal-UNESCO Dla Kobiet i Nauki

Jak stypendystki Programu mówią o sobie?

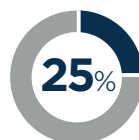
W Polsce feminatywy używamy np. do opisu zawodów.



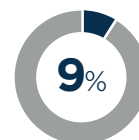
naukowiec



pracownik
naukowy



badaczka



naukowczyni

Różnice w podejściu do stosowania feminatywów przez stypendystki i społeczeństwo:

Źródło: Raport „20 lat dla Kobiet w Nauce. Rola stypendium L'Oréal-UNESCO Dla Kobiet i Nauki w karierach naukowych stypendystek Programu w Polsce” oraz badanie opinii zrealizowane w marcu 2020 przez agencję SW RESEARCH metodą wywiadów on-line (CAWI) w na reprezentatywnej próbie Polaków.

Stypendystki	Polacy
Tylko 8% stypendystek Programu uważa, że powinno się używać feminatywów	Blisko połowa (47%) Polaków uważa, że powinno się używać żeńskich odmian rzeczowników w odniesieniu do zawodów wykonywanych przez kobiety
stypendystki Programu sporadycznie używają określenia typu: biolożka, fizyczka czy profesorka	34% często, 7% zawsze używa żeńskich form rzeczowników w wypadku takich słów jak: biolożka, chemiczka, fizyczka, matematyczka, astronomka, radiolożka
14% zawsze, 44% często używa feminatywów do opisywania funkcji zarządzających typu: liderka lub kierownicza	28% często, 39% sporadycznie używa słów związanych z tytułem naukowym kobiet: magistrantka, doktorka, profesorka, habilitantka

Źródło: Raport „20 lat dla Kobiet w Nauce. Rola programu L'Oréal-UNESCO Dla Kobiet i Nauki w karierach naukowych stypendystek Programu w Polsce”

Podsumowanie

Najważniejsze wnioski z Raportu “20 lat dla Kobiet w Nauce” pokazują, że:

- Stypendium pomaga w budowaniu kariery naukowej wyróżnionych badaczek. Aż 88% z badanych przyznaje, że wsparcie pozytywnie wpłynęło na ich rozwój zawodowy. Natomiast, aż dla co trzeciej stypendystki Programu kompetencje rozwinięte dzięki stypendium były kluczowe do rozwoju ich kariery (31%).
- Ponad 40% stypendysek widzi konieczność zwiększenia mentoringu dla kobiet w nauce. Tymczasem, jedynie 9% badanych uważa się za wzór dla innych naukowiec.
- System prowadzenia badań i zarządzania instytucjami naukowymi nie jest do końca kompatybilny dla łączenia ról rodzinnych z zawodowymi. Zdaniem 35% stypendysek, mężczyźni są częściej zatrudniani niż kobiety, a według 31%, mają oni łatwiejszy dostęp do sieci naukowych i spotkań konferencyjnych. Co trzecia uważa, że uniwersytet nie jest miejscem przyjaznym dla rodziców (35%).
- Ponad 4/5 badanych uważa, że różnorodność w zespołach naukowych zwiększa ich innowacyjność (83%). Prawie 3/4 twierdzi, że poprawia jakość współpracy i zmniejsza konfliktowość (68%). Zdaniem blisko połowy należy wprowadzić politykę zwiększającą liczbę kobiet na stanowiskach kierowniczych w zespołach naukowych prowadzących badania w dziedzinach nauk o życiu (49%).



Barbara Stepień

Dyrektorka Komunikacji Korporacyjnej
L'Oréal Polska i Kraje Bałtyckie
Menedżerka Programu Dla Kobiet i Nauki

+48 509 526 026
barbara.stepien@loreal.com

L'ORÉAL
POLAND • BALTIC

2020
ŚWIAT POTRZEBUJE NAUKI
NAUKA POTRZEBUJE KOBIEC